



# POA-registratie

---

Onderzoek bij onbegrepen aanvallen

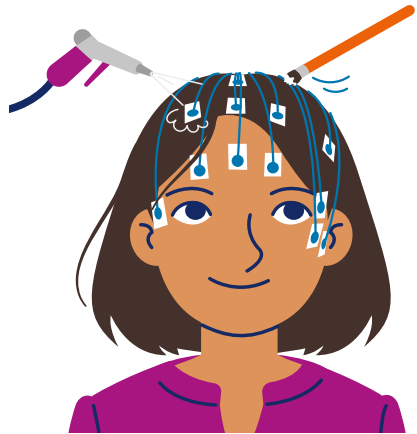
Binnenkort kom jij naar SEIN voor een POA-registratie. Deze folder geeft meer informatie over de opname en het onderzoek.

# Wat is een POA-registratie?

We willen jou ondersteunen bij epilepsie of onbegrepen klachten. Een POA-registratie is een belangrijk onderzoek om een diagnose vast te stellen. Tijdens het POA-onderzoek wordt een event-registratie uitgevoerd. Ook heb jij, samen met je ouders/verzorgers, gesprekken met de neuroloog, de psycholoog en de verpleegkundigen.

## Triggerintake

Omdat het heel belangrijk is dat wij jouw aanvallen vastleggen op een event-registratie en camerabeelden, zullen we proberen aanvallen op te wekken. Wij noemen dit triggeren. Hierover hebben jullie voorafgaand aan de opname een gesprek met de psycholoog op de polikliniek. De psycholoog gaat met je in gesprek over je aanvallen om te ontdekken wanneer – of in welke situaties je aanvallen hebt. Als je in specifieke situaties vaker aanvallen krijgt, proberen we deze situaties op de afdeling na te bootsen.



## De POA-eventregistratie

De POA-Eventregistratie gebeurt in de week na de triggerintake. Om de aanvallen in je hersenen goed te kunnen meten en registreren plakken we op de KNF-afdeling elektroden op je hoofd. Vervolgens gaan ze met lichtflitsen en hyperventilatie proberen je aanvallen op te wekken. Gedurende de opname zijn er meerdere camera's aanwezig om zoveel mogelijk beelden te krijgen.

## Alles opschrijven

Na het plakken van de elektroden ga je naar de Kind&Jongeren-afdeling, zodat we je goed in de gaten kunnen houden.

Tijdens de POA-registratie houd jij, of je ouder/verzorger, een 'tijdenlijst' bij. Daarop noteer je het tijdstip waarop je klachten hebt, een aanval hebt en waar je op dat moment mee bezig bent. De verpleging zal proberen aanvallen uit te lokken met behulp van de triggers die de psycholoog met je heeft besproken.

## Push button

Het gebruik van een 'push-button' (rode/zwart knop aan een kastje) tijdens een aanval zorgt ervoor dat er in het EEG specifiek gekeken kan worden naar deze momenten.

Het is daarom belangrijk dat je op de knop drukt, zodra je klachten hebt of een aanval voelt aankomen. We laten je zien waar de knop zit.

Als je een aanval hebt, voert de verpleegkundige een aantal testen bij je uit. Hiermee worden verschillende functies van de hersenen getest. Deze informatie is belangrijk voor een goede registratie.

Tijdens de event-registratie worden onafgebroken video-opnamen gemaakt om alles goed te kunnen beoordelen en eventuele aanvallen op beeld vast te leggen.

## Woonkamer

Tijdens het onderzoek blijf je de hele dag op onze afdeling en ga je niet naar buiten. Er mag de hele tijd 1 persoon bij je blijven. Het is belangrijk dat je overdag zoveel mogelijk in de woonkamer bent, zodat we je goed kunnen observeren. In de woonkamer kun je televisie kijken en er zijn ook puzzels en spelletjes. Je kunt muziek luisteren of knutselen met spullen van ons of van jezelf. Als je op je slaapkamer bent, sluit de verpleging het kastje aan op een lange kabel.



## Hypnose

De volgende ochtend overleggen we met de psycholoog of we de registratie kunnen afronden of dat er nog een hypnose uitgevoerd zal worden. Een hypnose die door de psycholoog begeleid wordt kan een aanval opwekken. Tijdens de hypnose blijf je bij bewustzijn en behoud je je eigen regie. Er zijn goede ervaringen met het kunnen triggeren van bepaalde aanvallen met hypnose, maar het is geen verplichting. In het gesprek voorafgaand aan de opname zal de psycholoog hierover meer uitleg geven en kan hiermee kennis gemaakt worden.

## Einde van de registratie

De elektroden worden weer van je hoofd gehaald en daarna kun je douchen. Was je haren een aantal keer met shampoo

en crèmespoeling en houd je ogen goed dicht. Vaak zitten er na het wassen van het haar nog wat restjes klei of lijm in. Het kan helpen om je haren te wassen met een middel op oliebasis. Ook kammen met een fijne kam kan goed helpen om de resten te verwijderen.

## Gesprek met de neuroloog

De uitslag is na de registratie niet direct bekend. De laborant gaat alle events (momenten dat er op de push button knop is gedrukt) bekijken en alles zorgvuldig terugkijken. De onderzoeksresultaten worden verwerkt en in het multidisciplinaire team besproken.

Tijdens een vervolgspraak zal de neuroloog de uitslag met jou en je ouders/verzorgers bespreken. Afhankelijk van de uitslag volgen er nog meer afspraken.





## Praktische informatie

### Haren wassen vooraf

Was je haren goed voor het onderzoek. Een schone hoofdhuid zorgt voor een betere registratie. Ook is het belangrijk dat je geen gel, haarlak of ander stylingsproducten in je haren doet.

### Kleding

Draag kleding met een rits of knopen aan de voorkant. Door de plakkers op je hoofd is het lastig om een trui of T-shirt over je hoofd aan of uit te trekken.

### Slaap spullen

Neem slaapspullen mee voor 1 nacht. Door de plakkers op je lichaam is het soms handig om in hetzelfde shirt te slapen.

### Medicijnen

Vergeet niet je eigen medicijnen mee te nemen!

### Ontspanning

Je mag een iPad of tablet meenemen, of een boek en/of knutselspullen.

Je kan gebruik maken van onze WiFi.

### Storingen

Er zijn apparaten die storing kunnen geven:

- De stekker van de bedbediening moet uit het stopcontact.
- Je mobiele telefoon of laptop mag niet aan de oplader in de slaapkamer. Dit kan in overleg in de woonkamer.
- Je mag niet te dicht bij de tv zitten.
- Je mag tijdens het onderzoek niet naar buiten.

## Meer weten?



Heb je vragen en ben je bij een andere polikliniek van SEIN onder behandeling? Kijk dan op de website op de contactpagina of scan de QR-code.



[sein.nl](https://sein.nl)



[Facebook](#)



[LinkedIn](#)



[Instagram](#)