

Naar een duurzaam SEIN



# SEIN

Expertisecentrum voor epilepsie en slaapgeneeskunde



## Leeswijzer

Algemene pijlers

Gezondheidsbevordering

Kennis en bewustwording

CO<sub>2</sub>-reductie

Circulair

Aandacht en focus richting 2025



# Duurzaam SEIN

## Jaarverslag 2024

Dit is het duurzaamheidsjaarverslag over het jaar 2024. In deze rapportage zijn de behaalde resultaten en prestaties op het gebied van duurzaamheid terug te vinden. Een jaar waarin we als organisatie een zichtbare duurzaamheidsontwikkeling hebben doorgemaakt, maar ook een jaar waarin we geconcludeerd hebben dat SEIN op bepaalde onderwerpen nog de nodige stappen zal moeten zetten.



# Voorwoord raad van bestuur

## Leeswijzer

Algemene pijlers

Gezondheidsbevordering



Kennis en bewustwording



CO<sub>2</sub>-reductie



Circulair



Aandacht en focus richting 2025

**SEIN heeft haar inspanningen voor een duurzame en toekomstbestendige organisatie opnieuw vergroot. Het afgelopen jaar is met veel energie en toewijding gewerkt aan initiatieven die niet alleen de organisatie verder versterken, maar ook bijdragen aan een verantwoordelijke en groene toekomst. In deze periode is geïnvesteerd in diverse ontwikkelingen en verbeteringen.**

Dit jaarverslag is opgebouwd in pijlers en thema's. De voortgang en resultaten van onze duurzaamheidsinspanningen zijn te lezen. Per thema laten we zien hoe we stap voor stap bijdragen aan een duurzamere werk- en leefomgeving. Het bewustzijn van duurzaamheid groeit steeds verder binnen onze organisatie. We zijn er trots op dat we samen bijdragen aan een toekomst die zowel maatschappelijk verantwoord als economisch stabiel is.

Met dit jaarverslag willen we niet alleen onze vooruitgang tonen, maar ook de weg die we blijven bewandelen richting een duurzamere toekomst.

Ik wens iedereen veel leesplezier en inspiratie.

*J.W. Barzilay, voorzitter raad van bestuur*



# Algemene pijlers

## Leeswijzer

Algemene pijlers

Gezondheidsbevordering



Kennis en bewustwording



CO<sub>2</sub>-reductie



Circulair



Aandacht en focus richting 2025

SEIN streeft naar een duurzame en gezonde leefomgeving voor cliënten en medewerkers. In 2025 wil SEIN een nóg duurzamere organisatie zijn. Daarom hebben we concrete doelstellingen vastgesteld in het strategisch meerjarenbeleid van SEIN (SMB 2022-2025).

De algemene pijlers zijn **Milieuthermometer Zorg, milieu-impact en CO<sub>2</sub>-reductie**.

### Milieuthermometer Zorg

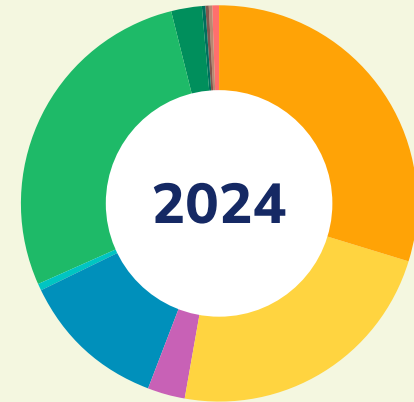
SEIN werkt structureel aan het verduurzamen van de bedrijfsvoering en heeft sinds 2023 het zilveren certificaat van de Milieuthermometer Zorg.

- **Doel:** In 2025 blijft SEIN in het bezit van het zilveren certificaat Milieuthermometer.
- **Reflectie:** SEIN voert het zilveren certificaat sinds 2023<sup>1</sup>.

### Milieu-impact

De Milieugrafiek geeft inzicht in de gebieden waar de grootste milieuwinst behaald kan worden. Met name op de thema's elektriciteit, brandstof & warmte, woon-werkverkeer en afval liggen de grootste kansen voor verduurzaming. Daarom blijven deze thema's een belangrijk focusgebied.

## Milieubelasting



- Elektriciteit 30%
- Brandstof & warmte 23%
- Water & afvalwater 3,2%
- Bedrijfsafval 12%
- Gevaarlijk afval 0,29%
- Woon-werkverkeer 28%
- Zakelijk verkeer 2,6%
- Mobiele werktuigen 0,10%
- Personenvervoer 0,40%
- Goederenvervoer 0,18%
- Papier (& Grondstoffen) 0,45%

Bron: Milieubarometer SEIN - alle locaties totaal - 11 maart 2025

<sup>1</sup> Bron: nr 173-176: <https://milieuplatformzorg.nl/milieuthermometer/gecertificeerde-zorginstellingen/certificaathouders/>

## Leeswijzer

Algemene pijlers

Gezondheidsbevordering



Kennis en bewustwording



CO<sub>2</sub>-reductie

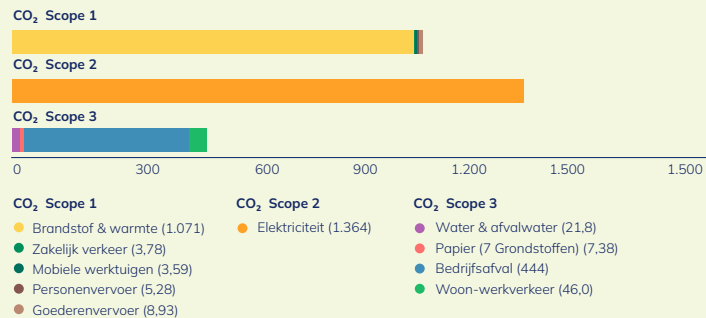


Circulair

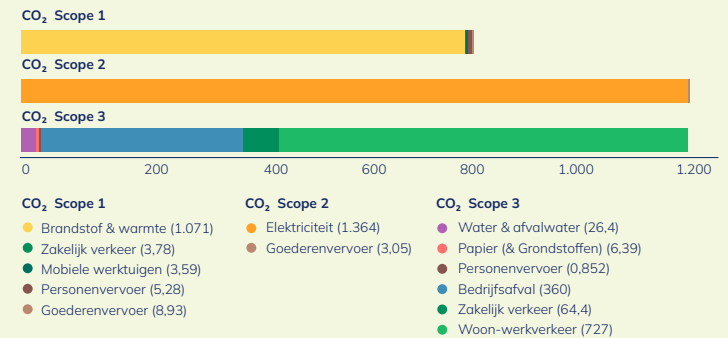


Aandacht en focus richting 2025

### CO<sub>2</sub>-Footprint GHG-Protocol SEIN - alle locaties totaal 2020 (ton CO<sub>2</sub>)



### CO<sub>2</sub>-Footprint GHG-Protocol SEIN - alle locaties totaal 2024 (ton CO<sub>2</sub>)



Bron: Milieubarometer SEIN - alle locaties totaal - 11 maart 2025

## CO<sub>2</sub>-reductie

SEIN zet actief in op het verkleinen van de ecologische voetafdruk door de CO<sub>2</sub>-uitstoot te verminderen. We streven naar een CO<sub>2</sub>-reductie van 20% in 2025 ten opzichte van 2020

(scope 1 & 2).

- **Doel:** In 2025 heeft SEIN de CO<sub>2</sub>-uitstoot met 20% verlaagd ten opzichte van 2020 (scope 1 & 2).
- **Reflectie:** In 2020 bedroeg de CO<sub>2</sub>-uitstoot 2.456 ton. In 2024 is dit gedaald naar 1.995 ton (-18%). SEIN ligt daarmee op koers om de doelstelling over 2025 te behalen (scope 1 & 2).





## Leeswijzer

Algemene pijlers

Gezondheidsbevordering



Kennis en bewustwording



CO<sub>2</sub>-reductie



Circulair



Aandacht en focus richting 2025

# Gezondheidsbevordering





# Thema: Gezondheidsbevordering

## Leeswijzer

Algemene pijlers

Gezondheidsbevordering



Kennis en bewustwording



CO<sub>2</sub>-reductie



Circulair



Aandacht en focus richting 2025

## Voeding

Binnen SEIN hebben we de ambitie om de milieubelasting van al het eten en drinken terug te dringen. Dat wil zeggen, verspilling tegen gaan, minder afval te produceren en bewuster om te gaan met voeding.

Dat begint met inzicht. In 2024 hebben we belangrijke stappen gezet om voedselproces beter te begrijpen. In samenwerking met de [Orbisk](#) meten we voedselverspilling en voeren we gerichte verbeteringen door. Uit de 0-metingen blijkt dat binnen SEIN gemiddeld 9,5% van het voedsel wordt verspild. Hoewel dit onder het landelijk gemiddelde ligt, blijft verdere vermindering een aandachtspunt en een belangrijk inzicht om vervolg doelen op te baseren.

We stimuleren bewustere eetgewoonten door het bevorderen van plantaardige voeding in het bedrijfsrestaurant. Initiatieven zoals de vega-dag en een ruimer aanbod van plantaardige snacks, smoothies en yoghurt dragen hieraan bij. Ook binnen de cliëntenmaaltijden boekt SEIN vooruitgang: 21% van de ingekochte voedingsmiddelen heeft inmiddels een erkend duurzaamheidskeurmerk.

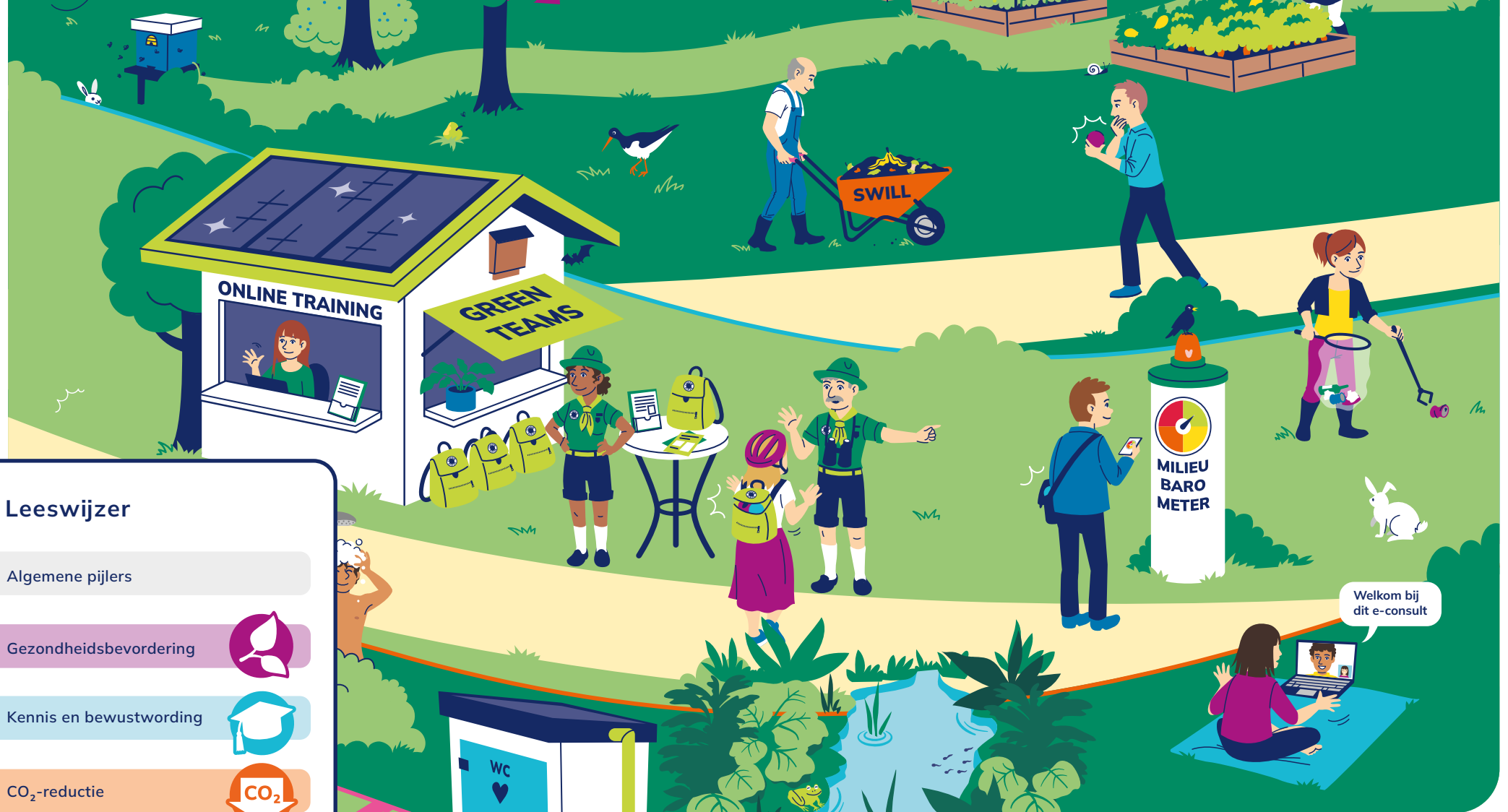
- **Doel:** Minimaal 10% van de inkoop is voorzien van een duurzaamheidskeurmerk.
- **Reflectie:** Met 21% is deze doelstelling ruim behaald.

## Groenvoorziening

Een groene leef- en werkomgeving is van belang voor de leefbaarheid, evenals flora en fauna in de openbare ruimte. Zij dragen in belangrijke mate bij aan de kwaliteit van het woon-, werk- en leefklimaat en het aanzien van de terreinen van SEIN. In 2024 is het groenbeheer verder verduurzaamd door het groenbeheerplan af te stemmen op het biodiversiteitsplan. We werken samen met een duurzame partner die zowel meedenkt als de uitvoering begeleidt.

Daarnaast hebben we nieuwe initiatieven gerealiseerd om de biodiversiteit te bevorderen. Bijvoorbeeld de realisatie van een prachtige beleeftuin in het nieuwe Dagactiviteitencentrum (DAC). Er is een groenstrook ingezaaid met veldbloemen, een takkenril aangelegd, verschillende nestkasjes opgehangen en er is een boomgaard (in samenwerking met de Stadsboer) aangeplant. Deze initiatieven dragen bij aan biodiversiteit, klimaatadaptatie en een prettige leefomgeving voor cliënten, medewerkers en bezoekers.

- **Doel:** SEIN wil in 2024 de biodiversiteit op locatie Cruquius aantoonbaar - met minimaal drie maatregelen uit het biodiversiteitsplan - hebben verbeterd.
- **Reflectie:** SEIN heeft de hierboven beschreven maatregelen doorgevoerd. Het is daarmee behaald.



## Leeswijzer

Algemene pijlers

Gezondheidsbevordering



Kennis en bewustwording



CO<sub>2</sub>-reductie



Circulair



Aandacht en focus richting 2025

# Kennis en bewustwording



# Thema: Kennis en bewustwording



## Leeswijzer

Algemene pijlers

Gezondheidsbevordering



Kennis en bewustwording



CO<sub>2</sub>-reductie



Circulair



Aandacht en focus richting 2025

## Vergroten bewustwording

In 2024 hebben we ingezet op heldere en gerichte communicatie over duurzaamheid. Een belangrijke ontwikkeling is de introductie van een praatplaat over duurzaamheid, opgebouwd langs de vijf thema's van de Green Deal Duurzame Zorg 3.0. Met deze praatplaat kunnen we onze ambities en inspanningen toegankelijk maken voor medewerkers en over dit onderwerp een open gesprek voeren.

De inspanningen zijn niet ongemerkt gebleven; het Strategisch Meerjaren Beleidsplan (SMB) onderzoek onder medewerkers van Effactory laat een positieve trend zien op de zichtbaarheid van het thema duurzaamheid.

De algemene score steeg van 5.2 in 2022 naar 6.7 in 2024, ook het gevoel dat medewerkers kunnen bijdragen aan duurzaamheid groeide van 5.5 naar 6.5. Een mooi resultaat.

- **Doel:** in het communicatieplan is als doel opgenomen om de zichtbaarheid rondom duurzaamheid te vergroten.
- **Reflectie:** de zichtbaarheid is met ruim 1,5 punt gestegen en hieraan is dus ruimschoots voldaan.

Het Greenteam speelt ook een grote rol bij het vergroten van de bewustwording. Het Greenteam heeft verschillende projecten opgepakt:

- Een campagne om aandacht te vragen voor het verminderen van handschoenenverbruik (geen risico, geen handschoen).
- Er loopt een pilot met een recyclebaar alternatief voor nitril handschoenen.
- Het gebruik van verpakkingsmateriaal binnen klinische opnames is teruggebracht door herbruikbare alternatieven toe te passen.

Deze initiatieven laten zien dat we stap voor stap maatregelen nemen, de communicatieaanpak werkt en dat duurzaamheid steeds meer leeft binnen SEIN.







## Leeswijzer

Algemene pijlers

Gezondheidsbevordering



Kennis en bewustwording



CO<sub>2</sub>-reductie



Circulair



Aandacht en focus richting 2025

# CO<sub>2</sub>-reductie





# Thema: CO<sub>2</sub>-reductie

## Vastgoed

Vastgoed moet passend en toekomstbestendig zijn. Het vastgoed is één van de grootste verbruikers van energie. Daarom werkt SEIN aan het optimaliseren van de energie-efficiëntie van onze bestaande gebouwen, terwijl er tegelijkertijd voor gezorgd wordt dat nieuwe gebouwen duurzaam zijn. Op het gebied van onderhoud en renovatie heeft SEIN in 2024 grote stappen gezet in het verduurzamen van gebouwen:

- Renovatie van gebouw Sleutelbloem heeft geresulteerd in een verbeterd Energielabel A++++.
- Daarnaast hebben we in acht woon/zorg-gebouwen de verlichting vervangen door ledarmaturen, wat het elektriciteitsverbruik per gebouw tussen 15%-20% heeft verlaagd.
- De CO<sub>2</sub>-routekaart van SEIN is op 26 februari 2025 opnieuw vastgesteld en daarmee is verduurzaming ook geborgd richting de komende jaren.
- Het nieuwe Dagactiviteitencentrum (DAC) is ontworpen volgens de BREEAM Excellent-uitgangspunten en krijgt een verwacht Energielabel A++++.
- Daarnaast zorgen we voor een significante CO<sub>2</sub>-reductie door de sloop van verouderde gebouwen, zoals Roos, het Medisch Centrum, het oude DAC en Plexat. De grootste impact hiervan wordt in 2025 zichtbaar.

Met deze maatregelen versterken we onze duurzaamheidsambities en bouwen we aan een toekomstbestendig vastgoed, waarbij SEIN steeds minder afhankelijk wordt van fossiele brandstoffen.

- **Doel:** Het doel van SEIN is om het vastgoed binnen de kaders van het Klimaatakkoord te verduurzamen aan de hand van de CO<sub>2</sub>-routekaart.
- **Reflectie:** SEIN ligt op koers om binnen de klimaatdoelstellingen van 2030 te blijven (55% CO<sub>2</sub>-reductie). We verwachten zelfs een CO<sub>2</sub>-reductie van 64% in 2030.

## Mobiliteit

Een onschuldig ogend autoritje van huis naar werk veroorzaakt uitstoot van broeikasgassen. Met klimaatverandering als nadelig gevolg. Minder reizen, duurzamer reizen en meer gebruik maken van de fiets en het openbaar vervoer; daar zet SEIN op in. In 2024 is opnieuw een enquête uitgezet over het reisgedrag van medewerkers van SEIN en daaruit valt op te maken dat het reisgedrag van medewerkers langzaam verandert.

De resultaten uit de enquête werkgebonden personenmobiliteit (WPM) zijn gebruikt om verbeterpunten in kaart te brengen en te vertalen naar concrete maatregelen om duurzaam reisgedrag te stimuleren. Er is een verbeterplan opgesteld 'mobiliteit 2025-2030' met onder andere:

- een mobiliteitskaart voor flexibeler en duurzamer reizen;
- stimuleringsmaatregelen voor schoner vervoer;
- betere voorzieningen om duurzaam reizen aantrekkelijker te maken.

## Leeswijzer

Algemene pijlers

Gezondheidsbevordering



Kennis en bewustwording



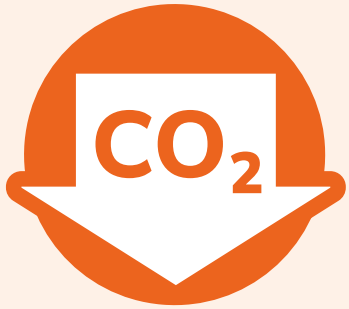
CO<sub>2</sub>-reductie



Circulair



Aandacht en focus richting 2025



## Leeswijzer

Algemene pijlers

Gezondheidsbevordering



Kennis en bewustwording



CO<sub>2</sub>-reductie



Circulair



Aandacht en focus richting 2025

Deze verbeteringen worden de komende jaren gefaseerd doorgevoerd en dragen bij aan een lagere CO<sub>2</sub>-uitstoot en aan een gezondere, duurzamere manier van reizen voor medewerkers.

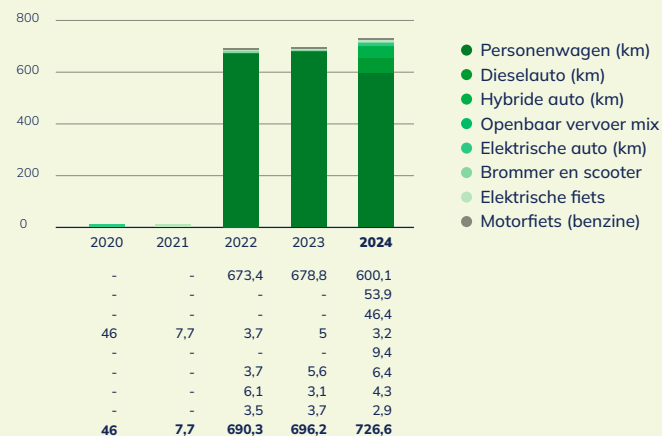
SEIN werkt aan de vergroening van het wagenpark. Alle hoofdlocaties zijn inmiddels voorzien van laadpunten voor de bedrijfsauto's van SEIN. Daarnaast is het wagenpark uitgebreid met twee nieuwe elektrische auto's ter vervanging van brandstofvoertuigen.

De nauwkeurigere registratie van woon-werkkilometers volgens de WPM-richtlijn geeft steeds beter inzicht. De bijbehorende grafiek toont een lichte stijging van de CO<sub>2</sub>-uitstoot, wat in lijn ligt met de toename van het aantal woon-werkkilometers. Dit is grotendeels te verklaren door een iets hogere parttime-factor, een groeiend aantal medewerkers dat verder weg woont en een afname van thuiswerkers. Tegelijkertijd geeft deze CO<sub>2</sub>-grafiek een eenzijdig beeld. De grafiek over milieubelasting laat juist een positieve ontwikkeling zien: steeds meer medewerkers kiezen voor een schonere en slimmere manier van reizen.

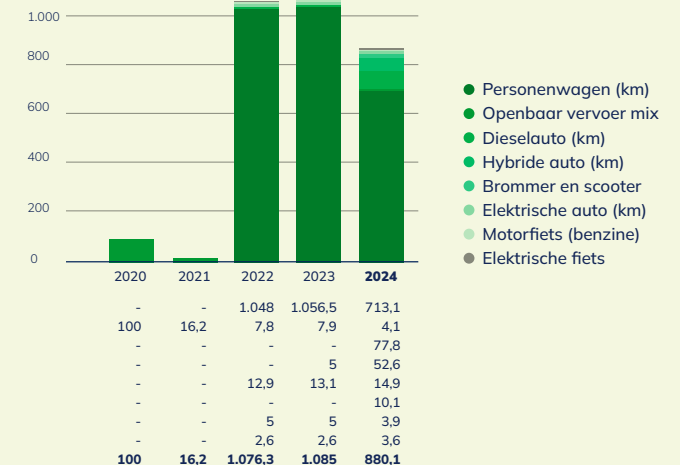
Dit betekent dat hoewel er meer kilometers worden afgelegd, deze in verhouding steeds schoner en duurzamer zijn.

- **Doel:** SEIN streeft ernaar om de CO<sub>2</sub>-uitstoot van woon-werkverkeer te verminderen. De doelstelling voor eind 2024 was een afname van 10% ten opzichte van de nulmeting in 2022, wat neerkomt op een emissie van minder dan 622 ton CO<sub>2</sub>.
- **Reflectie:** Het doel is in 2024 niet behaald; de CO<sub>2</sub>-uitstoot is zelfs licht gestegen. Hoewel dit achterblijft bij de oorspronkelijke ambitie, geeft een focus op alleen CO<sub>2</sub>-uitstoot een vertekend beeld. De totale milieubelasting neemt namelijk aanzienlijk af, wat aantoont dat medewerkers steeds duurzamer en schoner reizen. Bovendien ligt er een concreet verbeterplan klaar om de mobiliteit binnen SEIN verder te verduurzamen. Dit plan richt zich op het stimuleren van schonere vervoerskeuzes en het verminderen van de totale CO<sub>2</sub>-uitstoot op de langere termijn.

### CO<sub>2</sub>-uitstoot - Woon-werkverkeer



### Milieubelasting - Woon-werkverkeer





## Leeswijzer

Algemene pijlers

Gezondheidsbevordering



Kennis en bewustwording



CO<sub>2</sub>-reductie



Circulair



Aandacht en focus richting 2025

# Circulair





# Thema: Circulair

## Afval

Het afvalbeleid van SEIN is gericht op het voorkomen van het 'ontstaan' van afval, dus op preventie. Waar toch afval ontstaat probeert SEIN de voorwaarden te scheppen dit afval zo goed mogelijk te scheiden en goed, veilig en verantwoord af te voeren. In 2024 heeft SEIN verdere stappen gezet in het verduurzamen van het afvalbeheer:

- Met een afvalcampagne zijn medewerkers actief betrokken bij het bedenken van slimme oplossingen om afval te verminderen.
- Zijn we gestart met gescheiden inzameling van plastic afval (PD-afval).
- Is er een onderzoek gestart naar het terugdringen van incontinentiemateriaal.
- Zijn er initiatieven opgepakt om voedselverspilling te verminderen.

## Afvalcampagne: innovatieve ideeën van medewerkers

Om concrete verbeteringen door te voeren, lanceerde SEIN in 2024 de innovatiecampagne 'Onze afvalberg moet kleiner worden; Denk jij mee?'. Medewerkers dienden ideeën in voor snelle en effectieve afvalreductie. De top drie meest kansrijke voorstellen is:

1. Samen met onze cliënten [swill](#) scheiden en omzetten tot compost.
2. Wasstrips gebruiken in plaats van grote flacons wasmiddel.
3. Samen met onze cliënten notitieblokjes maken van gebruikt papier.

We onderzoeken de haalbaarheid en toepasbaarheid van deze ideeën binnen SEIN en rollen ze in 2025 verder uit.

## Afvalontwikkeling en betere scheiding

In 2024 produceerde SEIN in totaal 24.969 kilo meer afval dan in 2023. Positief is dat het volume ongesorteerd restafval met 34.669 kilo is afgenomen. Dit betekent dat we meer afval hebben geproduceerd, maar het beter hebben gescheiden en duurzamer hebben afgevoerd.

## Leeswijzer

Algemene pijlers

Gezondheidsbevordering



Kennis en bewustwording



CO<sub>2</sub>-reductie



Circulair



Aandacht en focus richting 2025





Om structureel impact te maken en de totale afvalberg met 25% te verminderen, is een werkgroep gestart die zich richt op concrete verbeteringen en duurzame afvalreductie.

- **Doel:** SEIN streeft ernaar om in 2024 minder dan 90% milieubelasting te scoren bij het verwerken van ongesorteerd bedrijfsafval.
- **Reflectie:** Het gestelde doel is gedeeltelijk behaald; de milieubelasting over het afgelopen gedaald met 9,3% (van 104,8% in 2023 naar 95% in 2024). Hoewel dit onder de ambitie ligt is de milieubelasting rond het thema afval wel degelijk gedaald. Het is en blijft een belangrijk onderwerp vandaar dat er een werkgroep geformeerd is om hier de komende jaren verder op in te zetten.

## Leeswijzer

Algemene pijlers

Gezondheidsbevordering



Kennis en bewustwording



CO<sub>2</sub>-reductie



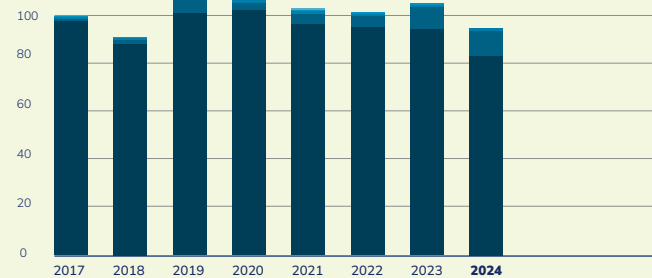
Circulair



Aandacht en focus richting 2025

## Milieubelasting - Bedrijfsafval

Alle locaties totaal  
(%) t.o.v. 2017



98,3	88,5	101,3	103,1	96,9	95,7	94,8	83,5	Restafval
0,3	2,2	13,3	2,7	4,3	4,6	9,1	10,1	Grof Vuil
1,2	0,4	1	0,9	1,4	1	0,8	1,1	Papier en karton
0,2	<0,1	0,2	0,9	0,1	<0,1	-	0,1	Ongesorteerd bouw- en sloopafval
-	-	-	-	0,6	-	-	-	Puin - vuil
<0,1	<0,1	<0,1	0,1	-	<0,1	<0,1	<0,1	Puin - schoon
-	-	<0,1	-	<0,1	<0,1	-	-	Elektronica afval
-	-	<0,1	0,1	<0,1	<0,1	<0,1	<0,1	Hout - B
<0,1	<0,1	<0,1	<0,1	<0,1	<0,1	<0,1	<0,1	Glas
-	-	<0,1	<0,1	<0,1	<0,1	<0,1	<0,1	Metalen - ferro
-	-	-	-	-	<0,1	<0,1	<0,1	Bekertjes (plastic of karton)
-	-	<0,1	<0,1	<0,1	<0,1	<0,1	<0,1	Papier - Vertrouwelijk
<b>100</b>	<b>91,2</b>	<b>115,9</b>	<b>107,9</b>	<b>103,4</b>	<b>101,5</b>	<b>104,8</b>	<b>95</b>	

## Circulair: Inkoop

SEIN koopt duurzaam in. Bij het inkopen van verschillende producten en diensten wordt ook het aspect duurzaamheid meegewogen. Hierdoor werkt SEIN toe naar een reductie van grondstoffen, CO<sub>2</sub>-uitstoot, afvalproductie en naar betere omstandigheden voor mens en milieu. In 2024 heeft SEIN opnieuw belangrijke stappen gezet om duurzamer in te kopen. Steeds beter zijn we in staat om de duurzaamheidscriteria (MTZ/MVI) toe te passen binnen inkooptrajecten. SEIN zoekt actief naar leveranciers die onze duurzaamheidsdoelstellingen ondersteunen en hierin gezamenlijk willen optrekken. Daarnaast zijn inmiddels alle reinigingsmiddelen voorzien van een erkend duurzaamheidskeurmerk, waarmee we onze inzet voor verantwoorde inkoop versterken.

## Implementatie nieuw inkoopstelsel (AFAS)

In 2024 is SEIN overgestapt op het inkoopmanagementsysteem en ERP-software (enterprise resource planning) van AFAS. Dit vergroot de transparantie, stroomlijnt inkoopprocessen en biedt meer mogelijkheden om duurzaamheidseisen structureel te borgen.

## Duurzame inkooptrajecten

SEIN heeft duurzaamheid als integraal onderdeel meegenomen in verschillende inkooptrajecten, waaronder:

- de sloop van verouderde panden Roos, Medisch Centrum, Plexat en oude DAC. Een mooi voorbeeld waarbij duurzaamheidscriteria zijn toegepast om materialen te hergebruiken en afval te minimaliseren;
- vervanging van vloeren in woonlocatie Fonteinkruid, een inkooptraject waarbij duurzaamheidscriteria zijn toegepast en waarbij gekozen is voor duurzame materialen met een lange levensduur en minimale milieubelasting.

# Aandacht en focus richting 2025

## Leeswijzer

Algemene pijlers

Gezondheidsbevordering



Kennis en bewustwording



CO<sub>2</sub>-reductie



Circulair



Aandacht en focus richting 2025

Een duurzame en gezonde leefomgeving voor cliënten, patiënten, leerlingen en medewerkers, dat is wat SEIN drijft. In 2025 wil SEIN een (nog) duurzamere organisatie zijn. Met een sterke focus op gedragsverandering en een thematische aanpak, in lijn met de doelen en ambities uit de Green Deal Duurzame Zorg 3.0 (GDDZ 3.0).

### We zetten in op de volgende vijf GDDZ 3.0 thema's.



**Gezondheidsbevordering:** een gezonde leefstijl door onder andere aandacht voor gezonde voeding, een groene leefomgeving en voldoende lichaamsbeweging.



**Vergroten van kennis en bewustwording:** actief bijdragen aan het maatschappelijk debat over de gevolgen van menselijk handelen, klimaatverandering en milieuvervuiling, een gezonde levensstijl en gezondheid. SEIN zet hierbij in op opleiding, scholing en bewustwording.



**Reduceren CO<sub>2</sub>-uitstoot:** aandacht voor duurzame mobiliteit, verduurzamen van het vastgoed en het gebruik van energiezuinige apparaten.



**Circulaire bedrijfsvoering:** kiezen voor 'herbruikbaar' boven 'wegwerp' waar mogelijk. Circulair inkopen als uitgangspunt voor materialen, hulpmiddelen en voeding.



**Medicatie:** Gepast voorschrijven en gepaste verstrekking van noodzakelijke medicijnen.

Duurzaamheid realiseren we samen. Door multidisciplinaire samenwerking voorkomen we dat het een geïsoleerde verantwoordelijkheid blijft; in plaats daarvan wordt het breed gedragen binnen SEIN. Wanneer duurzame initiatieven – groot of klein – vanuit de organisatie zelf ontstaan, inspireren ze anderen en creëren ze een rimpel-effect dat bijdraagt aan verdere verduurzaming.

Bovenal is duurzaamheid een logisch verlengstuk van de kernwaarden van SEIN. Door vanuit onze kracht een positieve impact te maken, geven we duurzaamheid een natuurlijke plek binnen de organisatie. Dit vraagt om een heldere visie en een inspirerend verhaal. Het ontwikkelen van een gezamenlijke visie op hoe SEIN deze verandering op gang brengt is één van de belangrijkste vraagstukken voor nu en de toekomst.

[Bekijk hier de openbare CO<sub>2</sub>-footprint van SEIN](#)

## Leeswijzer

Algemene pijlers

Gezondheidsbevordering



Kennis en bewustwording



CO<sub>2</sub>-reductie



Circulair



Aandacht en focus richting 2025



Meer weten?

Heeft u nog vragen over duurzaamheid? Neem dan contact op via [info@sein.nl](mailto:info@sein.nl)

 [sein.nl](https://www.sein.nl)  
 Facebook  
 LinkedIn  
 Instagram